

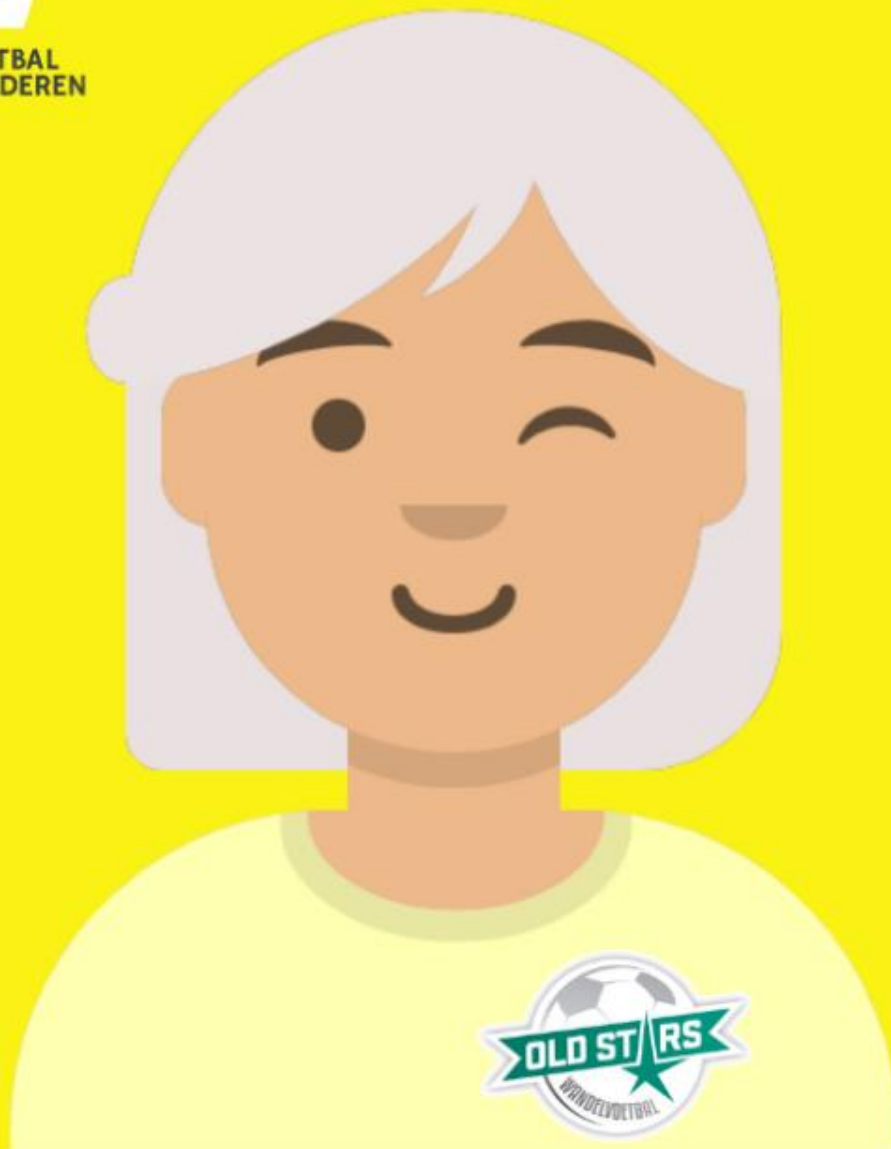
SPELREGELS WANDELVOETBAL

Versie vanaf 2021-2022

Regel 1: HET SPEELVELD	2
Regel 2: DE BAL	3
Regel 3: DE SPELERS	4
Regel 4: UITRUSTING VAN DE SPELERS	6
Regel 5: DE SCHEIDSRECHTER	7
Regel 6: DE OVERIGE MATCH OFFICIALS	8
Regel 7: DE DUUR VAN DE WEDSTRIJD	8
Regel 8: HET BEGIN EN DE HERVATTING VAN HET SPEL	9
Regel 9: DE BAL IN EN UIT HET SPEL	10
Regel 10: HET RESULTAAT VAN DE WEDSTRIJD BEPALEN ..	11
Regel 11: BUITENSPEL	11
Regel 12: OVERTREDINGEN EN ONSPORTIEF GEDRAG	12
Regel 13: VRIJE SCHOPPEN	15
Regel 14: DE STRAFSCHOP	16
Regel 15: DE DOELSCHOP, INTRAP OF INDRIBBEL	17
Regel 16: HOEKSCHOP	18
Regel 17: WANDELEN	18



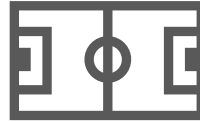
VOETBAL
VLAANDEREN



MONIQUE D'OLDSTAR



Regel 1: HET SPEELVELD



Ondergrond

Wedstrijden mogen gespeeld worden op natuurlijke of synthetische oppervlakken of een combinatie van beide (hybridesysteem) in overeenstemming met de competitie-reglementen.

De kleur van synthetische oppervlakken moet groen zijn. Indoorwedstrijden worden in een zaal gespeeld.

<i>Afmetingen</i>	<i>Minimum</i>	<i>Maximum</i>
<i>Lengte</i>	30 m	35 m
<i>Breedte</i>	20 m	25 m

Markeringen

De belijning van het veld bestaat uit 2 zijlijnen in de lengte en de 2 doellijnen in de breedte. Deze kan bestaan uit markeerhoedjes, wit geverfde lijnen of de combinatie van beide. Kegels kunnen gebruikt worden voor de markering van de middenlijn aan de zijlijn en voor de hoekpunten van het speelveld.

Bij gebruik van wit geverfde lijnen mogen deze niet breder zijn dan 12 cm.

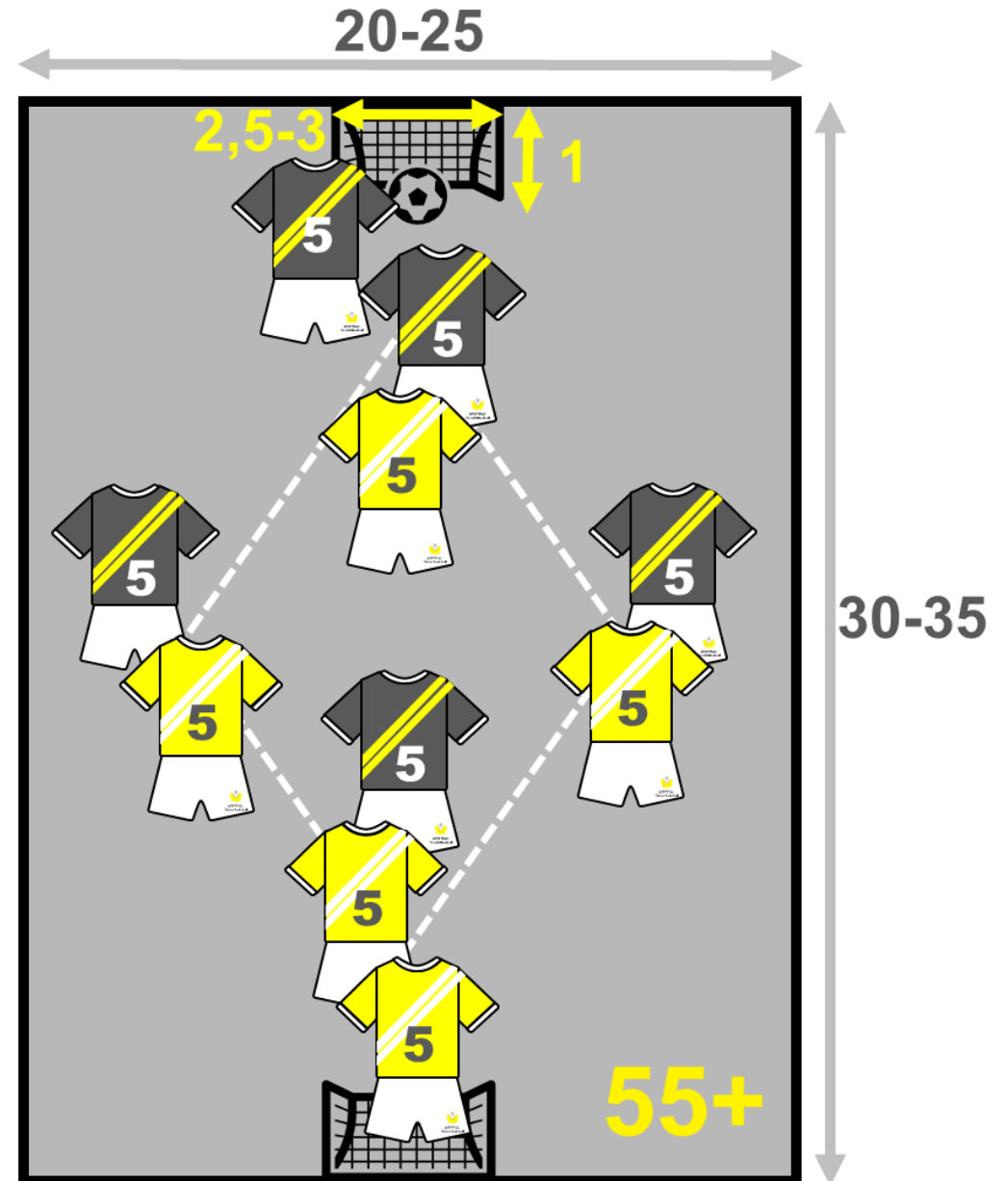
Doelen

Afmetingen

	<i>Minimum</i>	<i>Maximum</i>
<i>Hoogte</i>	1 m	1 m
<i>Breedte</i>	2,50 m ⁽¹⁾	3 m ⁽²⁾



- (1) Idem aan afmetingen minivoetbal doel
- (2) Idem aan afmetingen platgelegde (opblaasbare) dribbeldoeltjes (U6-U7 outdoor)



Regel 2: DE BAL



Eigenschappen en afmetingen

De bal:

- is bolvormig
- is gemaakt van leer of ander geschikt materiaal
- is een low-bounce maat 4 (indoor en outdoor) of maat 5 (outdoor). De thuisploeg voorziet de wedstrijdbal.

Vervanging van een onbruikbare bal

Indien de bal onbruikbaar wordt tijdens de wedstrijd:

- wordt de wedstrijd onderbroken
- wordt de wedstrijd hervat met een scheidsrechtersbal, op de plaats waar de bal onbespeelbaar werd.
- Indien de bal onbruikbaar wordt tijdens het nemen van een beginschop, doelschop, hoekschop, vrije schop of intrap, wordt deze hernomen.

De bal mag tijdens de wedstrijd enkel vervangen worden met toestemming van de scheidsrechter.

Bijkomende ballen

Bijkomende ballen mogen rond het speelveld geplaatst worden om ze gedurende een wedstrijd te gebruiken op voorwaarde dat zij voldoen aan de voorschriften van Regel 2 en hun gebruik onder controle van de scheidsrechter valt.



Regel 3: DE SPELERS



Leeftijd

De spelers moeten minimaal 55 jaar zijn op de dag van de wedstrijd. (dispensaties niet mogelijk).

Geslacht

Mannen en vrouwen mogen samen spelen in hetzelfde team.

Aantal (wissel)spelers

Een team bestaat uit maximaal 5 effectieve en 5 reservespelers. Dit aantal bevat geen doelman omdat deze niet van toepassing is in het spel.

De wedstrijd mag pas gestart worden indien een ploeg uit minstens 3 spelers bestaat. Wanneer een ploeg eindigt met minder dan 3 spelers wordt de wedstrijd als beëindigd beschouwd.

Het aantal wissels dat plaatsvindt op een wedstrijd is niet gelimiteerd. Een speler die vervangen werd, mag er terug opkomen voor een andere speler.



Wisselprocedure

De wissel is uitgevoerd wanneer de wisselspeler het speelveld betreedt. Vanaf dat moment wordt de vervangen speler een gewisselde speler en wordt de wisselspeler een effectieve speler en kan hij eender welke spelherneming uitvoeren. Alle gewisselde spelers en wisselers vallen onder het gezag en de rechtsbevoegdheid van de scheidsrechter, ongeacht het feit of ze aan het spel deelnemen of niet.

Voorwaarden verlaten terrein

- De scheidsrechter moet op de hoogte zijn gebracht voordat een voorgestelde wissel plaatsvindt.
- De scheidsrechter geeft toelating om het speelveld te verlaten, tenzij hij al van het speelveld was. Dit dient te gebeuren langs het dichtstbijzijnde punt op de afbakeningslijn tenzij de scheidsrechter aangeeft dat hij

rechtstreeks en onmiddellijk via de middenlijn of eender welk ander punt mag gaan (bv. veiligheid of kwetsuur).

Indien een speler die zou moeten gewisseld worden weigert het speelveld te verlaten, dan gaat het spel verder.

Voorwaarden betreden terrein

- aan de middenlijn
- tijdens een spelstilstand
- nadat de gewisselde speler het speelveld heeft verlaten
- na het ontvangen van een signaal van de scheidsrechter

De zijlijn waar de speler het veld opkomt is voor beide ploegen dezelfde en wordt op voorhand afgesproken voor de wedstrijd aanvangt.

Overtreding betreden terrein

Indien een speler het speelveld betreedt zonder toelating, dan moet de scheidsrechter:

- het spel onderbreken (maar niet onmiddellijk indien de speler niet ingrijpt in het spel of op een wedstrijdofficial of indien voordeel kan worden toegepast)
- de speler waarschuwen om het speelveld te betreden zonder toelating

Indien de scheidsrechter het spel onderbreekt, moet het hervat worden:

- met een indirecte vrije schop op de plaats van de invloed op het spel
- met een indirecte vrije schop voor de tegenpartij op de plaats waar de bal was op het ogenblik van de spelonderbreking indien er geen invloed was op het spel

Overschrijdt een speler per ongeluk één van de afbakeningslijnen van het speelveld, dan wordt dit niet als een overtreding maar wel als een spelactie beschouwd.

Uitsluiting van (wissel)spelers

- Uitsluiting speler voor de beginschop: mag vervangen worden door één van de wisselers
- Uitsluiting wisselers, zowel vóór als na het begin van de wedstrijd: mag niet vervangen worden.

Aanvoerder van het team

De aanvoerder van het team heeft geen speciale status of privileges maar beschikt over een zekere verantwoordelijkheid voor het gedrag van zijn team. Hij draagt de aanvoedersband en moet deze niet afgeven wanneer hij gewisseld wordt.

Extra personen op het speelveld

De coach en andere officials (uitgezonderd de spelers of wisselers) worden beschouwd als ploegofficials.

Indien een ploegofficial, wisselers, gewisselde speler, uitgesloten speler of vreemde persoon het speelveld betreedt, dan moet de scheidsrechter:

- het spel enkel onderbreken indien er invloed is op het spel
- deze van het speelveld laten verwijderen bij spelonderbreking
- de gepaste disciplinaire maatregelen treffen.

Vaststelling extra persoon op het speelveld na een doelpunt en VÓÓR een spelhervatting

Voorwaarden afkeuren doelpunt: De extra persoon was:

- een (wissel)speler, een gewisselde speler, een uitgesloten speler of een ploegofficial van de ploeg die scoorde.
- een vreemde persoon die ingreep in het spel tenzij dit niet verhindert dat een verdediger de bal kan spelen (zelfs indien er contact werd gemaakt met de bal).

Voorwaarden goedkeuren doelpunt: De extra persoon was:

- een (wissel)speler, een gewisselde speler, uitgesloten speler of een ploegofficial van de ploeg waartegen gescoord werd
- een vreemde persoon die niet ingreep in het spel.

Situatie: vaststelling extra persoon op het speelveld na een doelpunt en NA een spelhervatting

Het doelpunt kan niet afgekeurd worden.

Indien de extra persoon zich nog steeds op het veld bevindt, moet de scheidsrechter:

- het spel onderbreken
- de extra persoon laten verwijderen
- gepast hervatten met een scheidsrechtersbal of indirecte vrije schop

Indien een spelonderbreking te wijten is aan:

- een ploegofficial, wisselspeler, gewisselde of uitgesloten speler, dan wordt het spel hervat met een indirecte vrije schop van op de positie van de extra persoon.
- een vreemde persoon, dan wordt het spel hervat met een scheidsrechtersbal.



Regel 4: UITRUSTING VAN DE SPELERS



Veiligheid

Een speler mag geen accessoires dragen die een gevaar brengen voor hem/haar of andere spelers. Bv.: Kettingen, horloges, armbanden ... Deze moeten uitgedaan worden en mogen niet worden afgeplakt.

Sjaals en nekverwarmers zijn niet toegelaten i.v.m. verstikkingsgevaar.

Uitrusting

De nodige uitrusting van een speler zijn:

- Een voetbalshirt en -short
- Beenbeschermers bedekt door kousen
- Schoenen aangepast aan de ondergrond. Aluminium noppen zijn niet toegestaan.

Kleuren

De twee ploegen dragen een kleur dat verschilt van elkaar en van de scheidsrechter.

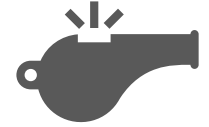
Andere uitrustingen

Ongevaarlijke beschermende uitrusting zoals hoofddeksels, gezichtsmaskers, knie- en elleboogbeschermers, gemaakt uit soepele, lichte en opgevlude materialen, zijn toegelaten net als doelverdedigerpetjes en sportbrillen.

Overtredingen en sancties

Bij een overtreding van deze regel moet het spel niet onderbroken worden en de speler:

- wordt door de scheidsrechter verzocht het speelveld te verlaten om zijn uitrusting in orde te brengen
- verlaat het speelveld bij de eerstvolgende spelonderbreking, tenzij hij zijn uitrusting al in orde heeft gebracht.



Regel 5: DE SCHEIDSRECHTER

Gezag en beslissingen

Elke wedstrijd kan worden geleid door een scheidsrechter die de spelregels van het wandelvoetbal toepast.

De spelbeslissingen worden gemaakt door de scheidsrechter die rekening houdt met de spelregels van het wandelvoetbal en de 'geest van de match'. Deze dienen voor, tijdens en na de wedstrijd steeds te worden gerespecteerd.

Taken van de scheidsrechter

De scheidsrechter:

- Volgt de spelregels van het wandelvoetbal
- Leidt de wedstrijd in samenwerking met andere match officials.
- Is de tijdsbewaker
- Houdt alle gebeurtenissen van een wedstrijd bij. Dit houdt in: gele en rode kaarten die spelers krijgen en incidenten die tijdens, voor of na een wedstrijd gebeurd zijn.
- Herneemt het spel correct
- Bestraft de meest ernstige fout als er meerdere fouten tegelijkertijd gebeuren.
- Neemt actie (verwijdering van het speelveld indien nodig) tegen team officials die er niet in slagen om zichzelf op een verantwoordelijke en beleefde manier te gedragen.
- Staat toe om het spel door te laten gaan nadat de tegenstander in de fout is begaan, de ploeg nog in balbezit kan blijven en een duidelijke scoringskans voor ogen heeft. Indien de tegenstander een sanctie moet krijgen, krijgt de tegenstander deze bij de eerst volgende spelstilstand.



Blessures

De scheidsrechter:

- mag het spel verder laten gaan als een speler, in zijn ogen, maar licht is gekwetst.
- legt het spel stil als er een speler ernstig gekwetst is zodat er verzorging kan komen en de speler van het veld kan verwijderd worden.
- zorgt ervoor dat elke speler die bloedt, het speelveld verlaat.

Externe factoren

De scheidsrechter:

- onderbreekt, stelt uit of staakt de wedstrijd als er incidenten gebeuren door inmengingen van buitenstaanders.
- De scheidsrechter laat niemand, buiten de match en team officials, toe op het speelveld.

Regel 6: DE OVERIGE MATCH OFFICIALS

Algemeen

Extra matchofficials zijn geen verplichting.



Taken

De taken van een overige match official zijn de scheidsrechter bijstaan in het controleren van de wedstrijd in samenhang met de spelregels van het wandelvoetbal in de volgende aspecten:

- Voert de wisselprocedure uit tijdens de wedstrijd en zorgt er voor dat de wisselspeler het speelveld pas betreedt als de gewisselde speler het speelveld heeft verlaten.
- Controleert de uitrusting van de speler voordat deze het speelveld betreedt. Als de uitrusting niet in orde is, zorgt de match official dat dit wel in orde komt.
- Zorgt ervoor dat als er een speler bloedt dat deze het speelveld verlaat en de speler de nodige zorg krijgt om het bloeden de stelpen.

Regel 7: DE DUUR VAN DE WEDSTRIJD



Een wedstrijd wordt gespeeld in 4 x 10 minuten en bestaat steeds uit 2 speelhelften. De extra rustmomenten kunnen worden gebruikt als:

- Extra mogelijkheid om iets te drinken
- Een extra coaching moment
- ...

Na de helft van de wedstrijd (2 x 10 minuten) wordt er van kant gewisseld.

De fysieke actieve speeltijd van een **tornooi** mag nooit meer dan 2x de reguliere speeltijd (80 minuten) overschrijden.



Regel 8: HET BEGIN EN DE HERVATTING VAN HET SPEL



Een aftrap start de beide helften van een wedstrijd en start de wedstrijd opnieuw nadat een doelpunt werd gescoord. Vrije schoppen (indirect), intrappen, indribbelen, doelschoppen en hoekschoppen zijn andere manieren waarop de wedstrijd opnieuw aangevangen wordt (zie Regels 13 tot en met 17). De wedstrijd wordt hervat met een scheidsrechtersbal wanneer de scheidsrechter de wedstrijd stillegt en de Regels van het Voetbalspel niet vereist deze weer aan te vatten met bovenvermelde spelhervattingen.

Bij een inbreuk wanneer de bal niet in het spel is, verandert dit de spelhervatting niet.

Voor de beginschop

- een muntstuk wordt opgeworpen en de ploeg die de toss wint, kiest welk doel ze zal aanvallen in de eerste helft van de wedstrijd ofwel voor de beginschop
- afhankelijk van hierboven neemt de andere ploeg de beginschop van de wedstrijd of welk doel ze zal aanvallen
- de ploeg die besliste welk doel ze zal aanvallen in de eerste speelhelft, neemt de beginschop van de tweede speelhelft
- voor de tweede helft van de wedstrijd wisselen de ploegen van speelhelft
- na het scoren van een doelpunt, neemt de andere ploeg de beginschop

Beginschop

- alle spelers, behalve de speler die de beginschop neemt, moeten zich op de eigen speelhelft bevinden
- alle tegenspelers van de nemer bevinden zich op ten minste 4 m van de bal totdat deze in het spel is
- de bal moet stilliggen op de middenstip
- de scheidsrechter geeft een teken
- de bal is in het spel, wanneer hij getrapt is en duidelijk beweegt

- er mag niet rechtstreeks gescoord worden uit de beginschop, indien de bal rechtstreeks in het doel van de tegenstander belandt, dan wordt een doelschop toegestaan; indien de bal rechtstreeks in het doel van de nemer van de aftrap belandt, dan wordt een hoekschop toegestaan aan de tegenpartij

Overtredingen en sancties

Indien de nemer van de aftrap de bal opnieuw raakt voordat deze is geraakt door een andere speler wordt een indirecte vrije schop toegekend.

Voor elke andere overtreding van de aftrapprocedure moet de aftrap hernomen worden.

Scheidsrechtersbal

De scheidsrechter laat de bal vallen voor één speler van het team dat laatst de bal raakte op de plaats waar deze het laatst werd geraakt door een speler, een vreemd persoon of een match official, zoals beschreven in spelregel 9 punt 1.

Alle andere spelers (van beide teams) moeten zich op tenminste 4 m van de bal bevinden tot deze in het spel is. De bal is in het spel zodra deze de grond raakt.

Indien de bal in doel gaat alvorens deze geraakt is door minstens twee medespelers, wordt de wedstrijd hervat met:

- doelschop indien de bal in het doel van de tegenpartij komt
- hoekschop indien de bal in eigen doel komt

Een scheidsrechtersbal wordt hernomen als de bal:

- wordt geraakt door een speler voordat de bal de grond raakt
- nadat deze de grond heeft geraakt, buiten het speelveld terechtkomt, zonder te zijn geraakt door een speler

Regel 9: DE BAL IN EN UIT HET SPEL

De bal uit het spel

- De bal is volledig over de doellijn of zijlijn gegaan, hetzij over de grond, hetzij door de lucht
- Het spel is onderbroken door de scheidsrechter
- De bal raakt het plafond bij indoorwedstrijden
- De bal raakt een match official, blijft op het speelveld en:
 - ✓ een team start een beloftevolle aanval op
 - ✓ of gaat rechtstreeks in doel
 - ✓ of het team in balbezit wijzigt



De bal in het spel

De bal is in het spel op ieder ander moment wanneer hij een match official raakt en wanneer hij terugkaatst van een doelpaal, doellat, hoekvlaggenstok (of kegel) of barricade (indoor) en binnen het speelveld blijft.

Balhoogte

De bal mag op een bewuste manier niet hoger gespeeld worden dan 1 m, wat overeenkomt met de hoogte van het doel.

Een kaats-/kluttsbal waarbij de bal onbewust vanaf het lichaam van een speler of via de doelpaal of doellat hoger gaat dan 1 m, wordt niet als foutief beschouwd.

Overtredingen en sancties

Wanneer bij een indoorwedstrijd de bal het plafond raakt, wordt een indirecte vrijetrap toegekend voor de tegenstander op de plaats waar de bal het plafond raakte.

Elke inbreuk op de balhoogte levert een indirecte vrijetrap op voor de tegenstander op de plaats waar de overtreding begaan werd.

Bij inbreuken waarbij de bal een match official raakt (zoals beschreven in Regel 9 punt 1) wordt het spel hernomen met een scheidsrechtersbal.

Regel 10: HET RESULTAAT VAN DE WEDSTRIJD BEPALEN



Doelpunt

Een doelpunt wordt gescoord wanneer de bal volledig over de doellijn is gegaan tussen de doelpalen en onder de doellat, mits er voorafgaandelijk geen overtreding van de Spelregels werd begaan door de ploeg die scoort.

Wanneer een scheidsrechter een doelpunt toekent voordat de bal volledig de doellijn overschreden heeft, zal hij het spel hervatten met scheidsrechtersbal.

Er kan enkel gescoord worden vanop de helft van de tegenstander.

- Indien de bal in het eigen doel wordt getrapt, en de bal vertrok vanop de eigen speelhelft wordt het doelpunt goedgekeurd. Dit omdat de bal vertrok vanop de helft van waar de tegenstander mag scoren.
- Indien de bal vertrok op de helft van de tegenstander en zo in eigen doel verdwijnt, wordt er hervat met een hoekschop voor de tegenstander.

Winnende ploeg

De ploeg die het meest heeft gescoord tijdens de wedstrijd, wint. Wanneer beide ploegen evenveel hebben gescoord, of wanneer er niet is gescoord, is er sprake van een gelijkspel.

Strafschoppen

Er zijn geen strafschoppenseries in het wandelvoetbal.

Tornooien

De spelreglementen die hier beschreven worden, worden ook overgenomen.

Regel 11: BUITENSPEL



Buitenspel is niet van toepassing in wandelvoetbal.





Regel 12: OVERTREDINGEN EN ONSPORTIEF GEDRAG



Wandervoetbal is een laagdrempelige voetbalvariant, waar we streven naar een zo hoog mogelijk spelplezier. Er wordt een minimaal contact tijdens een wedstrijd verwacht, waarbij de spelers, wedstrijdofficials en andere deelnemers allemaal de geest van de wedstrijd begrijpen.

Indirecte vrije schop

Overtredingen en wangedrag worden steeds bestraft met een indirecte vrije schop:

- Er kan alleen worden gescoord wanneer de bal eerst door een andere medespeler geraakt wordt, voordat deze in het doel gaat;
- Alle tegenstanders moeten minimaal 4 meter afstand houden van de bal totdat deze in het spel wordt gebracht;
- De bal is in het spel op het moment dat deze wordt geraakt door een speler van het team aan wie de vrije trap is toegekend;
- Wanneer een vrije trap wordt genomen en een tegenstander dicht bij de bal is dan 4 meter, wordt de vrije trap opnieuw genomen;
- Indien een speler van de tegenpartij regelmatig bewust voor de bal blijft staan met een afstand minder dan 4 meter met de intentie het spel moedwillig te verstoren mag de scheidsrechter beslissen om deze speler te bestraffen met het tonen van de gele kaart.

Een overtreding kan in 3 categorieën opgedeeld worden:

1. “Onvoorzichtig”: de speler gaat een duel ondoordacht aan of handelt onbezonnen. Gevolg: geen disciplinaire sanctie nodig.
2. “Roekeloos”: een speler treedt op zonder rekening te houden met het gevaar of de gevolgen van dit optreden voor zijn tegenspeler. Gevolg: waarschuwing (= gele kaart).
3. “Met buitensporige kracht”: de speler overschrijdt ver de noodzakelijke krachtinspanning en loopt het risico de veiligheid van zijn tegenspeler in gevaar te brengen. Gevolg: uitsluiting (= rode kaart).

Een indirecte vrije schop wordt toegekend aan de tegenpartij indien een speler één van de volgende overtredingen begaat op een wijze die door de scheidsrechter wordt beoordeeld als onvoorzichtig, roekeloos of als gepaard gaande met buitensporige kracht:

- een tegenspeler aanvalt
- op een tegenspeler springt
- een tegenspeler trapt of probeert te trappen
- een tegenspeler duwt
- een tegenspeler slaat of probeert te slaan (inclusief kopstoot)
- een tegenspeler tackelt
- een tegenspeler doet struikelen of trachten te doen struikelen

Een indirecte vrije schop wordt ook toegekend aan het andere team als een speler een van de volgende overtredingen begaat:

- rent
- opzettelijk kopt van de bal
- een sliding maakt, met de poging om de bal te spelen, wanneer deze wordt gespeeld of geprobeerd te worden gespeeld door een tegenstander.
- opzettelijk de bal met de hand speelt
- een tegenspeler vasthoudt
- een tegenspeler hindert met contact
- op of naar een tegenspeler spuwt/bijt
- een voorwerp gooit (of trapt) naar de bal, naar een match official, naar een tegenstrever, of de bal raakt met een vastgehouden voorwerp
- speelt op een gevaarlijke wijze
- een tegenspeler in zijn loop belemmert zonder dat er contact wordt gemaakt
- zich schuldig maakt aan protest, beledigende of opruiende taal en/of gebaren gebruikt of andere verbale ongepastheden
- een andere overtreding begaat, niet eerder genoemd in de Spelregels, waarvoor het spel wordt onderbroken om de speler te waarschuwen of uit te sluiten

De scheidsrechter kan verschillende extra sancties opleggen aan een speler of matchofficial:

- een gele kaart = **waarschuwing**. Na een tweede gele kaart krijgt men een rode kaart.
- een rode kaart = **uitsluiting**. De speler verlaat het terrein en begeeft zich tot de kleedkamers. De speler wordt niet vervangen en mag niet meer meespelen in de wedstrijd.

Overtredingen bestraft met een gele kaart

Indien een speler, wisselspeler of gewisselde speler schuldig is aan:

- herhaaldelijk opzettelijk vertragen van het spel
- voortdurend overtreden van de spelregels of niet de vereiste afstand in acht nemen bij een scheidsrechtersbal, hoekschop, een vrije schop of een intrap
- door woord of gebaar tonen het niet eens te zijn met een beslissing van de scheidsrechter
- het speelveld (opnieuw) betreden of verlaten zonder toestemming van de scheidsrechter
- het ontnemen van een duidelijke scoringskans van de tegenspeler, via een overtreding die een poging was om de bal te spelen.
- de bal met de handen spelen met de bedoeling om een beloftevolle aanval te voorkomen of te onderbreken.
- door middel van lopen een beloftevolle aanval beëindigen
- onsportief gedrag

Waarschuwingen wegens onsportief gedrag

Wanneer een speler:

- tracht de scheidsrechter te misleiden door het voorwenden van een kwetsuur of door te doen alsof hij het slachtoffer werd van een overtreding (simulatie)
- op roekeloze wijze een overtreding begaat die bestraft moet worden met een indirecte vrije schop

- een overtreding begaat met de bedoeling om een beloftevolle aanval te voorkomen of te onderbreken (niet met de handen)
- tracht te scoren door de bal met de handen te spelen (ongeacht het feit of de poging al dan niet slaagt) of in een onsuccesvolle poging een doelpunt te verhinderen
- niet toegelaten markeringen op het speelveld trekt
- de bal speelt terwijl hij het speelveld verlaat na toelating te hebben gekregen om het speelveld te verlaten
- zich gedraagt op een wijze die een gebrek aan respect voor het spel vertoont
- een tegenspeler verbaal afleidt tijdens het spel of bij een spelhervatting

Overtredingen bestraft met een rode kaart

Indien een speler, wisselspeler of gewisselde speler schuldig is aan:

- Het ontvangen van een 2^e gele kaart.
- Bijten op of naar een tegenspeler of een ander persoon spuwen
- Grove, beledigende taal of een scheldwoord gebruiken en/of beledigende gebaren maken
- Ernstig gemeen spel
 - ✓ Een tackle of aanval die de veiligheid van de tegenspeler in gevaar brengt met buitensporige kracht of geweld
 - ✓ Het betwisten van de bal, waarbij men naar een tegenspeler springt langs voren, van op zij of langs achter door gebruik te maken van één of beide benen en hierbij met buitensporige kracht de veiligheid van de tegenspeler in gevaar brengt.
- Gewelddadig gedrag
 - ✓ als men buitensporige kracht of geweld gebruikt of tracht te gebruiken tegen een ploegmaat, een toeschouwer, een official of enig ander persoon zonder het opzet de bal te willen spelen en los van het feit of er contact plaats vindt.
 - ✓ wanneer hij zonder de bal te spelen, doelbewust een tegenspeler of enig ander persoon raakt aan het hoofd of gezicht met de hand of arm tenzij de hierbij gebruikte kracht verwaarloosbaar is.
- Het ontnemen van een doelpunt of een duidelijke scoringskans van de tegenpartij

- ✓ door te lopen naar de tegenstander
- ✓ door opzettelijk de bal met de hand te spelen
- ✓ waar hij geen poging deed om de bal te spelen (bv. vasthouden of een trek-of duwfout,...)

Met de volgende criteria moet rekening gehouden worden:

- de afstand tussen de plaats van de overtreding en het doel
- de richting van de spelontwikkeling
- de waarschijnlijkheid dat de bal onder controle blijft of komt
- de positie van de verdedigers en hun aantal



Regel 13: VRIJE SCHOPPEN



Soorten vrije schoppen

Indirecte vrije schoppen worden toegekend aan de andere ploeg wanneer een speler, wisselspeler, vervangen speler, uitgesloten speler of teamofficial schuldig is aan een overtreding of inbreuk op de spelregels.

Een indirecte vrije schop wordt genomen binnen de 5 seconden.

Signalen

Teken van een indirecte vrije schop

De scheidsrechter geeft aan dat het een indirecte vrije schop betreft door zijn arm boven zijn hoofd te heffen. Hij moet zijn arm in die positie houden, totdat de schop is genomen en de bal is aangeraakt door een andere speler of uit het spel is of wanneer het duidelijk is dat geen doelpunt kan gescoord worden.

Een indirecte vrije schop moet hernomen worden wanneer de scheidsrechter nalaat zijn arm in de lucht te steken om aan te geven dat de vrije schop indirect is en deze rechtstreeks in doel gaat.

Bal in het doel

- indien bij een indirecte vrije schop de bal rechtstreeks in het doel van de tegenpartij wordt getrapt, wordt een doelschop toegekend
- indien bij een indirecte vrije schop de bal rechtstreeks in het eigen doel wordt getrapt, wordt een hoekschop toegekend aan de tegenpartij

Procedure

Alle vrije schoppen worden genomen op de plaats waar de overtreding zich heeft voorgedaan met uitzondering van:

- Wanneer een indirecte vrije schop op minder dan 4 meter van het doel van de tegenstander moet genomen worden, wordt de bal op minstens 4 meter van het doel van de tegenstander gelegd, zo dicht mogelijk bij de plaats van de overtreding.

- overtredingen begaan bij vrije schoppen waarbij spelers het speelveld (opnieuw) betreden of verlaten zonder toestemming van de scheidsrechter, worden genomen op de plaats waar de bal was op het ogenblik van de spelonderbreking. Maar indien een speler een overtreding begaat buiten het speelveld, dan moet het spel hervat worden met een indirecte vrije schop op de dichtstbij gelegen afbakeningslijn waar de overtreding werd begaan.

De bal

- moet stilliggen op het ogenblik dat de schop genomen wordt en de nemer mag de bal niet opnieuw raken alvorens hij werd geraakt door een andere speler
- is in het spel wanneer deze is getrapt en duidelijk beweegt
- Alvorens de bal in het spel is, bevinden de tegenspelers zich op ten minste 4 m van de bal.

Daar waar drie of meer verdedigende spelers een muur vormen, moeten alle aanvallende spelers tenminste op 1 m afstand van de muur plaats nemen tot de bal in het spel is.

Een vrije schop kan worden genomen door het opheffen van de bal met een voet of beide voeten tegelijkertijd.

Doen alsof een vrije schop wordt genomen om de tegenspelers in verwarring te brengen, is toegestaan als onderdeel van het voetbal.

Als een speler, tijdens het correct nemen van een vrije schop, de bal met opzet tegen een tegenspeler trapt om de bal nogmaals te kunnen spelen, zonder dit te doen op een onvoorzichtige of roekeloze wijze, of gepaard gaande met buitensporige kracht, dan moet de scheidsrechter het spel laten doorgaan.

Overtredingen en sancties

- Als een speler besluit om een vrije schop snel te nemen en een tegenspeler, die op minder dan 4 m staat, de bal onderschept, moet de scheidsrechter het spel laten doorgaan.
- Maar als een speler besluit om een vrije schop snel te nemen en een tegenspeler, die in de nabijheid van de bal staat, hem opzettelijk

verhindert de vrije schop te nemen, dan moet de scheidsrechter de speler waarschuwen wegens het vertragen van de spelhervatting.

- Indien, wanneer een vrije schop genomen wordt, een tegenstrever zich op minder dan 1 m afstand bevindt van de muur, opgesteld door drie of meer verdedigende spelers, dan wordt een indirecte vrije schop toegekend voor de verdediging.
- Als de nemer, nadat de bal in het spel is, de bal opnieuw raakt, voordat deze is geraakt door een andere speler, wordt een indirecte vrije schop toegekend.

Regel 14: DE STRAFSCHOP

Een strafschoot is niet van toepassing in wandelvoetbal.



Regel 15: DE DOELSCHOP, INTRAP OF INDRIBBEL



De doelschop, intrap of indribbel is een manier om het spel te herstarten.

Het spel wordt hervat binnen de 5 seconden.

Wanneer de bal volledig over de zijlijn of doellijn is gegaan, hetzij over de grond, hetzij door de lucht, of het plafond raakt, wordt een intrap of indribbel toegekend aan de tegenpartij van de speler die de bal het laatst raakte.

Indien de bal bij een indoorwedstrijd met boarding over de boarding gaat, wordt er geen intrap of indribbel gegeven, maar een doelschop.

Uit een doelschop/intrap/indribbel kan niet rechtstreeks gescoord worden:

- indien de bal na de doelschop, intrap of indribbel rechtstreeks in het doel van de tegenpartij gaat, moet de scheidsrechter een doelschop toekennen
- belandt de bal na de doelschop, intrap of indribbel rechtstreeks in het doel van de nemer, dan moet de scheidsrechter een hoekschop toekennen

Procedure

- Op het moment van intrappen moet de nemer de bal op de zijlijn of doellijn plaatsen, waar de bal het veld verliet.
- De bal is in het spel onmiddellijk nadat deze het speelveld binnenkomt.
- Alle tegenspelers moeten ten minste 4 m afstand houden van de plaats op de doel- of zijlijn waar de doelschop, intrap of indribbel wordt genomen.
- Indien een speler, bij het correct uitvoeren van een intrap, de bal opzettelijk op een tegenspeler trapt om de bal opnieuw in zijn bezit te krijgen en dit trappen niet onvoorzichtig, roekeloos of met buitensporige kracht gebeurde, dan moet de scheidsrechter het spel laten doorgaan.

- Indien de bal na de doelschop, intrap of indribbel een tegenstander raakt en zo in het doel van de tegenstander verdwijnt, wordt er een doelschop voor de tegenstander toegekend.
- Er moet minstens één andere medespeler de bal aangeraakt hebben vooraleer er een geldig doelpunt gescoord kan worden.

Overtredingen en sancties

- Indien een tegenspeler de intrapper ongeoorloofd misleidt of hindert (alook dichterbij komt dan 4 m van de nemer), wordt hij gewaarschuwd wegens onsportief gedrag en indien de intrap al genomen werd, zal een indirecte vrije schop gegeven worden.
- Voor elke andere overtreding van deze Regel wordt de intrap/indribbel genomen door een speler van de tegenpartij.



Regel 16: HOEKSCHOP



Een hoekschop wordt toegekend wanneer de bal volledig over de doellijn is gegaan, hetzij over de grond, hetzij door de lucht, en het laatst is aangeraakt door een speler van de verdedigende ploeg, mits niet is gescoord.

Een hoekschop kan ingetrapt OF ingedribbeld worden.

Vanuit een hoekschop kan niet rechtstreeks gescoord worden.

- Indien de bal rechtstreeks in eigen doel gaat, zal een hoekschop toegekend worden aan de tegenpartij
- Indien de bal rechtstreeks in het doel van de tegenstander gaat, zal een doelschop toegekend worden aan de tegenpartij

Procedure

- de bal moet binnen het hoekschopgebied liggen het dichtst bij het punt waar de bal over de doellijn ging.
- de bal moet stilliggen en getrapt of ingedribbeld worden door een speler van de aanvallende ploeg
- Indien een speler kiest voor een indribbel, moet de bal aangeraakt worden door een medespeler vooraleer er gescoord kan worden.
- de bal is in het spel wanneer deze is getrapt en duidelijk beweegt; de bal moet het hoekschopgebied niet verlaten hebben
- de tegenspelers moeten zich op minstens 4 m van het hoekschopgebied bevinden totdat de bal in het spel is

Overtredingen en sancties

- Indien een speler, bij het correct uitvoeren van een hoekschop, de bal opzettelijk op een tegenspeler trapt om de bal opnieuw in zijn bezit te krijgen en dit trappen niet onvoorzichtig, roekeloos of met buitensporige kracht gebeurde, dan moet de scheidsrechter het spel laten doorgaan.
- Voor elke andere overtreding van deze regel wordt de hoekschop hernomen.

Regel 17: WANDELEN



Wandelen

Wandelen wordt gedefinieerd als 'altijd minstens 1 voet op de grond hebben'.

Overtredingen en sancties

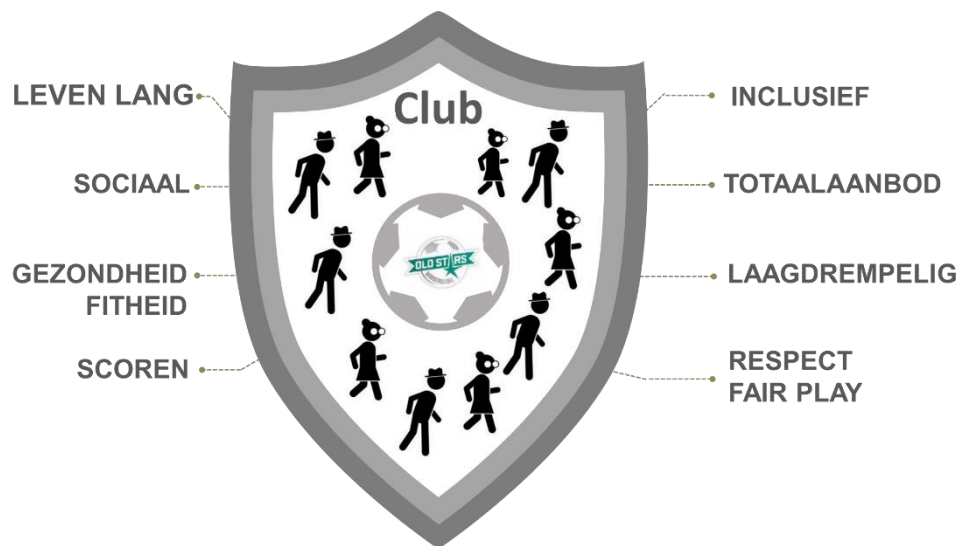
De scheidsrechter kent een indirecte vrije schop toe aan elke speler die niet wandelt, tenzij er een duidelijke aanvalskans is voor het team dat in balbezit is, waarvoor voordeel vereist is.

Een speler die herhaaldelijk wordt bestraft voor een wandelende overtreding, krijgt een gele kaart. Dit geldt voor alle spelers, ook de spelers die niet aan de bal zijn.





VOETBAL VLAANDEREN



OP SCOREN STAAT GEEN LEEFTIJD



JAN DE WANDELVOETBALMAN